

1 Chemin de croix de Raynaude et cabane de Ticoulet

Topoguide

1

Départ

Le Mas-d'Azil, hameau de Rieubach, parking de l'église et du chemin de croix.

Pour s'y rendre

Depuis le village du Mas-d'Azil, traverser la grotte en direction de Saint Girons par la D119, puis le hameau de Maury, continuer, le chemin de croix se trouve sur votre droite au bord de la départementale, après avoir dépassé l'embranchement qui mène à Camarade.



1h15



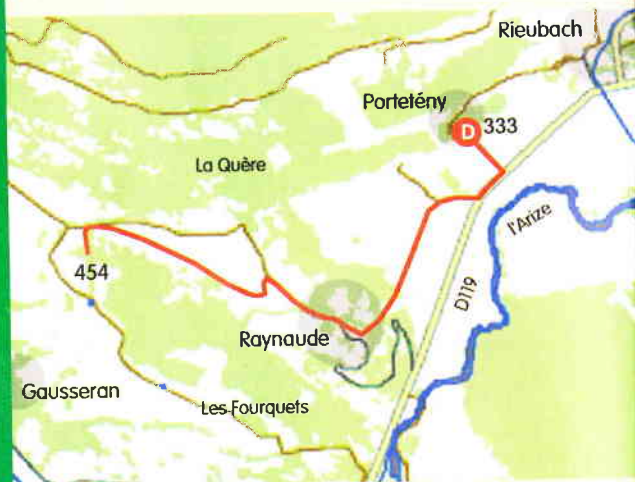
4 km



145 m



IGN
2046 E
1/25000^{ème}



La balade

Familiale, cette balade est un aller-retour sur un chemin partiellement ombragé bordé de murettes et de haies. L'objectif est de rejoindre la cabane de Ticoulet et de profiter d'un superbe panorama sur les Pyrénées.

Al temps de la castanha, cal enueitar la montanha,
al temps de la falgèra, cal enueitar la ribèra
Au temps de la châtaigne, il faut regarder la monta-
gne, au temps de la fougère, il faut regarder la rivière

Patrimoine

La première pierre de l'église de Raynaude fut posée le 2 octobre 1863 et la première messe y fut célébrée en 1865. Cette église est dédiée à Marie Immaculée, à Saint Joseph et à Sainte Anne. Notez que cette dédicace est liée aux apparitions de la Vierge à Bernadette Soubirou à Lourdes qui eurent lieu à cette époque (1858). Plus tard, l'Abbé Rousse érigea un calvaire sur le coteau, dont les quatorze chapelles se voient de loin et encadrent gracieusement le bel ensemble formé par l'église et ses annexes. Ces dernières étaient ornées de 14 tableaux représentant les stations du chemin de croix.

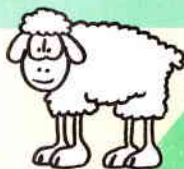
En 1895, l'église et son chemin de croix furent consacrés par Monseigneur Rougerie, évêque de Pamiers.

Les chapelles du chemin de croix ont été rénovées entre 2004 et 2005 par l'A.A.P.R.E. (Association Ariégeoise des Personnes en Recherche d'Emploi). Leurs murs de pierres sèches ont été relevés, et elles ont retrouvé leur crépi et leur toiture.



2 Chemin du Mesplé

Topoguide



Départ

Village du Mas-d'Azil

1

Pour s'y rendre

Dans le village du Mas-d'Azil prendre la rue du Mouret indiquée « Dolmen » et se garer sur la place du Fond de la ville, près du vieux pont.



1h15



3,5 km



165 m



IGN
2046 E
1/25000



La balade

Balade en sous bois, qui passe au pied de la figueraie du Mas-d'Azil et qui offre un joli panorama sur le village, le massif du Plantaurel et la chaîne des Pyrénées.

Traverser le vieux pont et longer le bord de la route qui monte tout droit en direction du cimetière.

Après le cimetière, suivre la petite route goudronnée indiquée « Brusquette » à gauche. Cette dernière s'élève rapidement. La quitter au panneau « Brusquette » pour continuer tout droit sur le large chemin qu'il faut suivre jusqu'au panneau d'indications en bois. Prendre la direction « Sabarat par Arbette ». Le sentier étroit monte doucement. Passer un premier portail et toujours suivre le sentier. Un peu après le panneau indiquant les ruines d'Arbette, passer un deuxième portail. Le sentier tourne sur la gauche et entre dans un sous bois de châtaigniers avant d'atteindre la jonction des 3 communes indiqué par un panneau. Poursuivre dans la direction « Mas-d'Azil par Mesplé ». Pénétrer dans le champ à gauche puis se diriger toujours vers la gauche, en direction de la clôture qu'il faut traverser.

Le chemin suit la courbe de niveau dans le sous bois.

Après avoir passé la barrière en bois, longer le champ par le haut puis descendre à gauche entre les murettes en direction de la ruine du Mesplé. Après cette dernière, le sentier descend rapidement dans un sous bois de chêne puis dans les champs avant de rejoindre le premier panneau et le chemin de départ. Descendre à droite en direction du village.



3/6/01 gîte prochnij!

3 Tour du lac de Filheit depuis le Mas-d'Azil

Topoguide



Suivre la route principale (D119), en direction de Sabarat. A la sortie du village, laisser la D119 qui traverse la rivière et prendre la route direction Gabre - Lac de Mondély.

Tourner à droite sur le chemin de terre indiqué barrage de Filheit. Traverser le petit pont et continuer sur le chemin.

Au parking du barrage, suivre le balisage rouge et blanc et emprunter la piste partant sur votre gauche.

Le chemin longe le lac de Filheit.

Au bout du lac, laisser le balisage rouge et blanc pour suivre le balisage jaune qui part sur la droite. Le chemin, qui suit toujours le bord du lac, est plus sauvage et entièrement en sous-bois de ce côté. Le sentier enjambe quelques ruisseaux par de petits ponts de bois. Au bout du lac, le chemin de terre débouche sur une piste goudronnée. Traverser le pont, et s'éloigner du bord du lac en restant sur cette route. Au croisement, poursuivre sur la droite. Suivre cette petite route qui monte pendant un peu plus d'un kilomètre. En haut, juste avant le grand tournant à gauche, suivre le balisage jaune et la direction «Mas-d'Azil» sur la gauche. Ce sentier redescend doucement vers le village et débouche dans une ruelle du village. Descendre la route principale à droite et traverser le village pour retourner au parking de l'Office de tourisme.

Départ

Village du Mas-d'Azil, parking de l'Office de Tourisme des Vallées de l'Arize et de la Lèze

Pour s'y rendre

A la sortie du village du Mas-d'Azil sur la D119 direction Sabarat, juste avant le collège sur votre gauche.

La balade

Une belle randonnée familiale pour découvrir la faune et la flore du bord des lacs, oiseaux, menthe sauvage, orchidées...

3



4h



13 km



80 m



IGN
2046 E
1/25000



4 La Croix

1

Départ

Village du Mas-d'Azil, parking de la grotte (entrée sud)
Variante : au départ du souffleur de verre, entrée nord de la grotte.

Pour s'y rendre

Sur la D119 à la sortie du Mas-d'Azil en direction de Saint Girons sur la gauche après avoir traversé le tunnel naturel de la grotte.

La balade

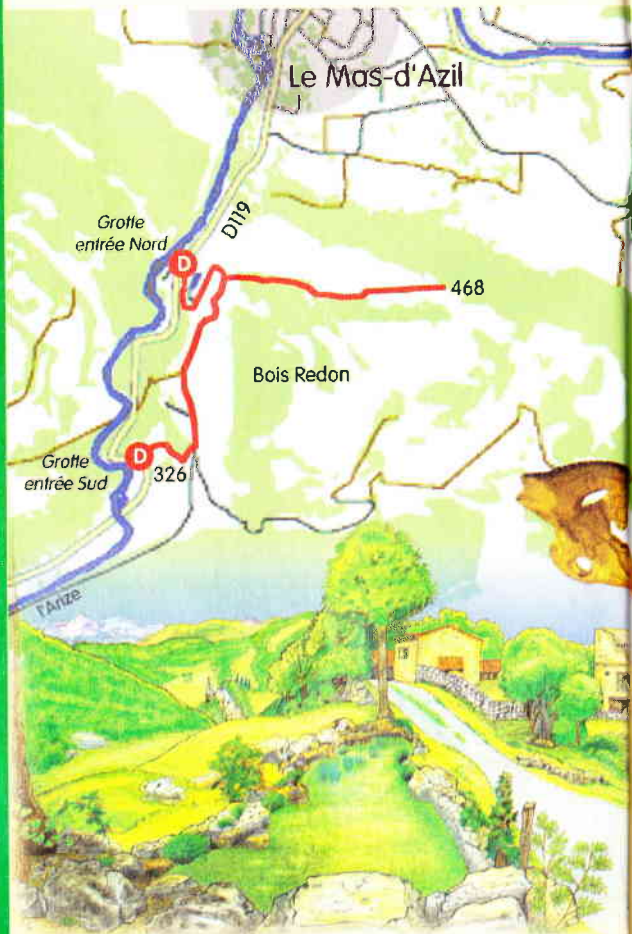
Aller retour sur la quèze qui domine le village du Mas-d'Azil.

1h30

3,5 km

150 m

IGN
2046 E
1/25000^{ème}



Topoguide

Franchir le portail en bois à l'extrémité du parking côté grotte, puis monter dans le pré pour rejoindre la route goudronnée. Prendre à gauche, et longer la route pendant 400m. Prendre le sentier qui monte à droite au panneau « La croix ». Suivre le balisage jaune jusqu'à la croix.

Patrimoine

De tout temps, le village du Mas-d'Azil et la vallée environnante furent habités. Il y a 70 millions d'années, au sein du massif du Plantaurel, vivaient des dinosaures.

2 millions d'années plus tard, se forma une grotte. Véritable merveille de la nature, elle est aujourd'hui célèbre pour ses nombreux vestiges dont le « Faon aux oiseaux », et la découverte de curieux galets peints qui ont permis d'identifier une nouvelle civilisation préhistorique que l'on appela « Azilien » (12 000 à 7 000 ans avant notre ère). Il y a 2 000 ans des hommes dressèrent des dolmens tout autour du village.

Au fil du temps, la grotte devint un lieu de prière, pour les premiers chrétiens au III^e siècle, les Cathares au XIII^e siècle et les protestants au XVI^e siècle. Le village, quant à lui, se développa autour de l'abbaye bénédictine, fondée en 817, et une bastide naquit en 1246. Ce village attira et inspira des artisans bâtisseurs. L'architecture, très rare, du chemin de croix de l'église de Raynaude, l'église Saint Etienne avec son clocher à bulbe octogonal de style byzantin, le temple, empreinte d'une place forte du protestantisme ainsi que les nombreuses maisons à colombages en sont les témoins.

L'entrée sud de la grotte



4/6/09 pleige Tanja geproce.

wik. bruyette → naar vaders = veld
Canton.

5 La boucle de Montfa

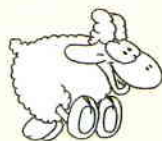
Topoguide

Départ

Camarade, parking de la ferme des Moulis.

Pour s'y rendre

Direction «Camarade», «Ferme des Moulis» par la D15 depuis le hameau de Rieubach situé sur la D119.



2



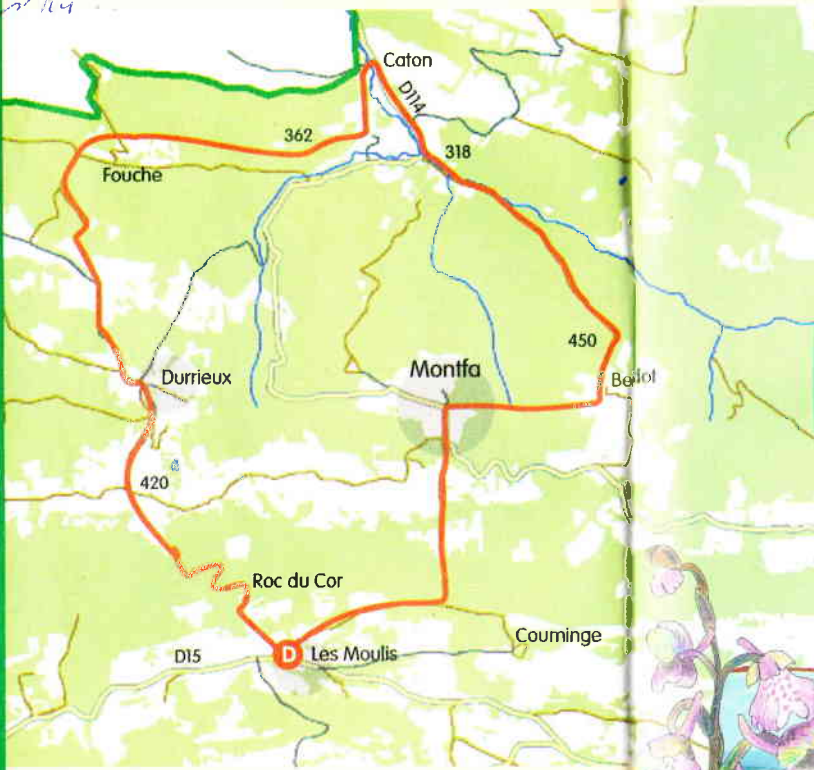
2h30



8 km



325 m



Traverser la ferme des Moulis (élevage de chèvres mohair), suivre le balisage en direction de l'est.

A Couminge, remarquable dolmen. Prendre le sentier en forte pente en direction du nord. Suivre la route goudronnée à l'entrée de Montfa sur 100m, puis prendre le chemin creux à droite en direction de Berdot. Le sentier est peu marqué aux abords du ruisseau.

A la sortie du bois faire une centaine de mètres et remonter en suivant une clôture jusqu'au hameau de Berdot.

A Berdot, descendre dans les bois jusqu'au pont de Pécouch, suivre la route D114 jusqu'à Caton, prendre à gauche une centaine de mètres et prendre encore à gauche le sentier en lisière jusqu'à la ferme de Pécouch.

Remonter un ravin assez pentu jusqu'aux abords de la ferme Fouche. Emprunter le chemin en direction du sud puis traverser le hameau des Durrieux. Remonter sur la quère, le sentier est bien balisé.

Un détour au roc du cor (rocher du corbeau), donne un point de vue exceptionnel sur le versant nord du plantaurel.

Arrivé au sommet de la quère, suivre le sentier balisé pour retourner au parking des Moulis.

IGN
2046 E
1/25000^{ème}

La balade

Belle randonnée en forêt, superbe panorama sur les Pyrénées.



Le hameau de Berdot

6 La petite boucle des Moulis

Topoguide

Départ

Parking de la ferme des Moulis à Camarade.

Pour s'y rendre

Direction «Camarade», «Ferme des Moulis» par la D15 depuis le hameau de Rieubach sur la D119.

La balade

Promenade botanique, flore des terrains acides et calcaires, points de vue et dolmen.



Traverser la ferme des Moulis (élevage de chèvres mohair), suivre les balises en direction de l'est jusqu'à Couminge (remarquable dolmen).

A Couminge, prendre le sentier balisé en direction du sud.

Suivre la route goudronnée vers l'ouest une centaine de mètres, puis prendre le sentier balisé à gauche en direction du sud.

A la route D 915, prendre à droite et la remonter quelques mètres avant de s'engager dans le sentier qui descend sur la gauche. A Lavielle, possibilité de monter à la plateforme du château (point de vue).

Contourner le cimetière et suivre le sentier en direction de l'ouest. A la ferme de Mouret, suivre la route sur la droite puis la traverser pour prendre le chemin qui monte à gauche en lisière de bois. Rester sur ce sentier jusqu'au parking des Moulis.

1



1h30



4,5 km



290 m



IGN
2046 E
1/25000^{1/ma}



Le dolmen de Couminge

A la saison del cocut, le maiti mol e la neit eichut
A la saison du coucou, le matin est humide et la nuit sèche

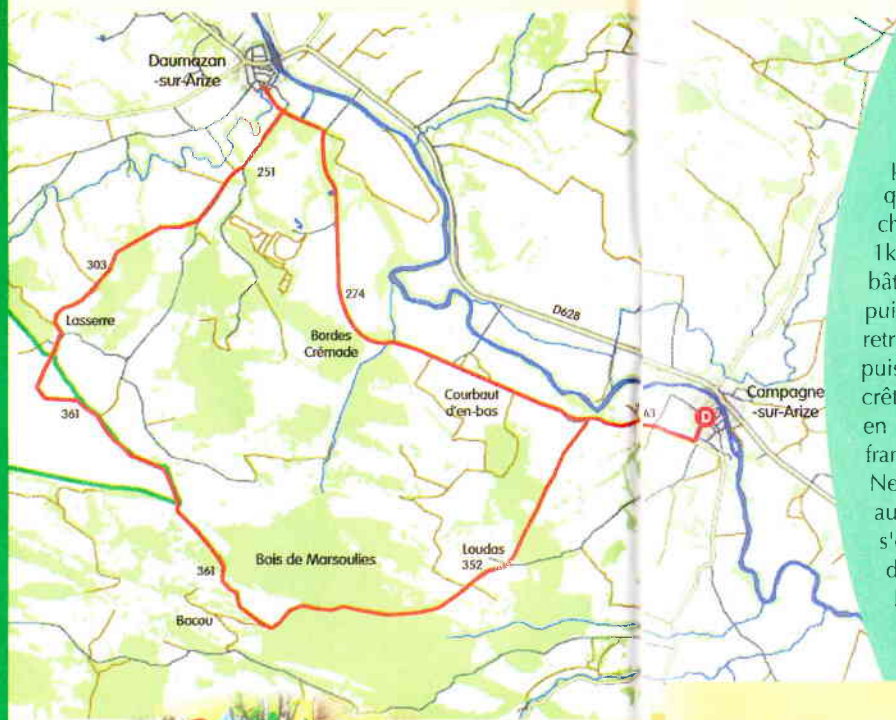
7 Bois de Marsoulies

Départ

Village de Campagne-sur-Arize, devant la mairie.

Pour s'y rendre

Sur la D628, dans le village de Campagne-sur-Arize, traverser le pont en direction du centre puis la route à droite en direction de la mairie.



Topoguide

Passer devant la fabrique de meubles.

Au carrefour, prendre à droite et s'engager sur une route goudronnée pendant 1200m, qui devient un chemin empierré sur la fin.

Franchir le pont et monter jusqu'à la ferme de « Borde Crémade » qu'il faut traverser. Ensuite, l'itinéraire s'étire en plaine à découvert et en sous-bois, en longeant le village de vacances du Château de Cazalères, sur la gauche.

Continuer en direction de Daumazan et prendre à gauche la petite route goudronnée qui mène au Calvaire. Prendre à droite un chemin de terre qui s'élève doucement. Après 1km en sous-bois et en lisière, contourner les bâtiments de la ferme « Lasserre » par la droite, puis traverser un petit bois de chêne avant de retrouver un chemin de crête. Prendre à gauche, puis au bout de 500m, rester sur le chemin de crête, et continuer vers le « Coustalas », marcher en lisière du bois de Marsoulies, puis s'engager franchement dans le bois en direction de « Loudas ». Ne pas prendre le chemin goudronné qui ramène au village, mais un sentier qui va aller en s'encaissant au lieu dit « Pijoulet », pour rejoindre la route goudronnée du départ.

Retour à la mairie par la droite.

Patrimoine

Ancienne bastide du XIII^e siècle, Campagne est situé sur la rive gauche de l'Arize. Il est agréable de se promener dans le vieux village où les rues et ruelles longent les jardins. On peut aussi y découvrir les vestiges du château comtal.



3



4h



10 km



190 m



IGN
2046 E
1/25000^{ème}

8 La Barraca par Castex

Topoguide

Départ

Village de Daumazan-sur-Arize, devant la mairie.

2

Pour s'y rendre

Sur la D628, dans le centre du village de Daumazan-sur-Arize.



2h30



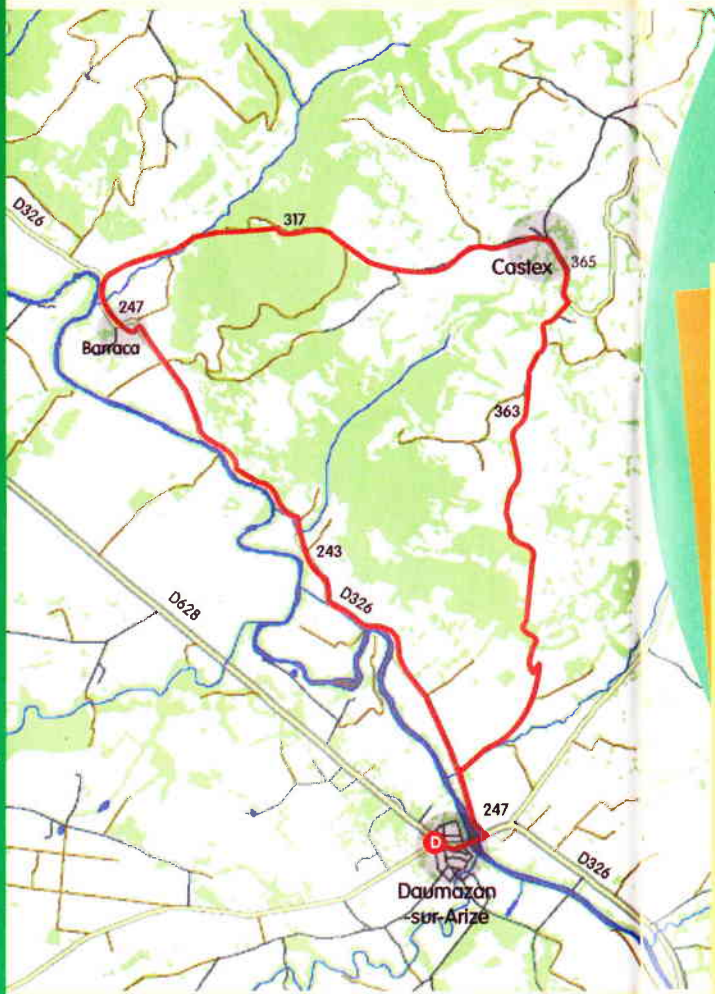
8 km



200 m



IGN
2046 E
1/25000ème



La balade

Itinéraire qui combine des sentiers de crêtes, offrant de magnifiques panoramas, et des passages ombragés au bord de la rivière Arize.



Traverser le pont sur l'Arize (lorsqu'on arrive du centre du village), et prendre direction «Barraca», à gauche.

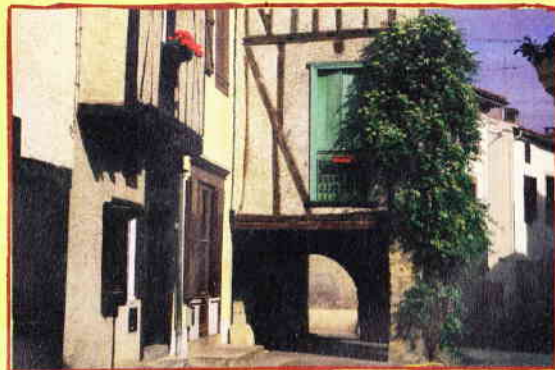
Passer un petit pont puis tourner à droite pour suivre le panneau d'indication en bois «Castex».

Continuer toujours tout droit en restant sur le chemin de terre jusqu'au village de Castex. Laisser l'église sur la droite et emprunter la route goudronnée pendant 500m. Dans un virage, quitter la route, franchir un portail et suivre le sentier de crête qui va progressivement plonger vers le hameau le «Barraca» en traversant une plantation de sapin.

A l'intersection, juste avant de rentrer dans le hameau qu'on laisse sur la droite, suivre la direction «Daumazan» pour revenir au point de départ par la petite route qui longe la rivière.

Patrimoine

Daumazan-sur-Arize possède une des plus remarquables églises romanes du département. L'église de l'exaltation de la Sainte Croix possède un clocher bâti au XIVe siècle et une abside du XIIe qui sont classés monuments historiques. On peut également admirer dans le village de magnifiques halles, maisons à colombages et autres devantures d'échoppes.



9 Les Bordes-sur-Arize - Sabarat

Topoguide

Départ

Place du temple à Sabarat.

1

Pour s'y rendre

Dans le centre du village de Sabarat qui se trouve au croisement de la D628 et de la D119.



1h30

La balade

Jolie balade entre le charme des quères du Plantaurel et la vallée de l'Arize.



4,5 km



200 m



IGN
2046 E
1/25000^{ème}



Points remarquables

Découvrez les ruelles et anciennes échoppes dans le bourg des Bordes-sur-Arize et l'église à clocher languedocien de Sabarat.



A partir du temple, prendre la petite route goudronnée en direction du sud-ouest.

Une cinquantaine de mètres après la station de pompage, prendre le sentier balisé à droite et monter à travers prairies et bois jusqu'au sommet coté : 460m.

Descendre jusqu'à un petit col (point coté 448m) puis se diriger vers le nord et le nord-ouest.

Le chemin rejoint Les Bordes-sur-Arize.

A l'entrée des Bordes-sur-Arize, un chemin ombragé qui part sur la droite, ramène au temple de Sabarat.

Patrimoine

Les Bordes-sur-Arize, place forte protestante fut assiégée par l'armée royale du maréchal de Thémines en 1625. Le village garde de cette époque d'anciennes rues pavées de galets de l'Arize, les vestiges des fossés et des murailles de l'ancien château fort démantelé après le siège du Mas-d'Azil. Un front de charmantes maisons à colombages et portails de pierre du XIV^e et du XV^e siècle bordent également le cours de la rivière.



Digus pot empachar le vent de bufar et las femnas de parlar
Personne ne peut empêcher le vent de souffler et les femmes de parler

10 Le chemin de Cabanac autour de Carla-Bayle

2

Départ

Village de Carla-Bayle, devant l'église.

Pour s'y rendre

Depuis la Vallée de l'Arize, par Sabarat sur la D26, ou par Campagne-sur-Arize sur la D14, suivre Carla-Bayle et se garer devant l'église.



2h30



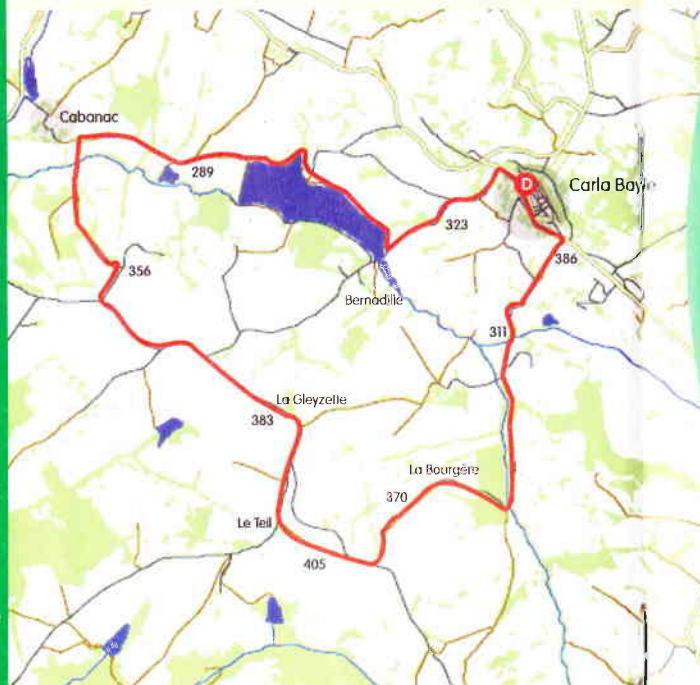
8 km



300 m



IGN
2046 E
1/25000^{ème}



Suivre le rempart sud, à la sortie du village, un panneau marque le départ du sentier. Suivre la direction «le Teil». Ce sentier rejoint rapidement un chemin communal qui est goudronné jusqu'à la maison de la Bourgère. Suivre le sentier qui remonte en direction du sud-ouest, ce dernier arrive à une route goudronnée. Prendre à droite et l'emprunter sur 100m environ puis prendre le sentier de crête qui démarre à gauche jusqu'au Teil. Prendre la route goudronnée en direction du nord, on passe devant la maison de la Gleyzette (la petite église). La butte sur laquelle est implantée la maison est une ancienne motte féodale. Suivre cette route pendant 800m, puis prendre à droite jusqu'au point coté 356m. Prendre le sentier à gauche qui descend jusqu'aux abords du hameau de Cabanac. 50m avant la première maison, prendre le chemin à droite, longer le lac, puis prendre la route goudronnée qui remonte vers Carla-Bayle.

Patrimoine

Situé à 400m d'altitude, sur la crête qui sépare les vallées de l'Arize et de la Lèze, Carla-Bayle est une ancienne place forte moyenâgeuse. Farouche bastion huguenot, la citadelle du Carla-le-Comte (comme elle s'appelait alors) fut un haut lieu des guerres de religion dans le Comté de Foix. Assiégée et démolie à trois reprises, elle fut reconstruite aussitôt, jusqu'à destruction du château comtal et de ses remparts en 1629. Carla-le-Comte prit une part importante à la Révolution de 1789 et devint Carla-le-Peuple puis Carla-Bayle en 1879, en l'honneur de son célèbre philosophe, Pierre Bayle.

La balade

Superbe panorama sur la chaîne des Pyrénées, et le village de Carla-Bayle, avec ses galeries d'artistes, son musée Pierre Bayle, son temple et son église. Attention, la moitié de l'itinéraire se pratique sur des petites routes goudronnées.



11 Grande boucle Natura 2000

Départ

Village du Mas-d'Azil, place du Fond de la ville.

Pour s'y rendre

Dans le village du Mas-d'Azil, prendre la rue du Mouret direction «Dolmen». Cette dernière débouche sur la place du Fond de la ville, ombragée et au bord de la rivière, c'est là que vous vous garez.



La balade

Sentier de découverte qui fait le tour de la zone Natura 2000 sur laquelle ont été identifiées un grand nombre de richesses naturelles comme les pelouses sèches, les mares... Elle sera également l'occasion de découvrir 3 dolmens. Cette balade offre une vue panoramique sur la vallée de l'Arize et la plaine de Toulouse d'un côté et sur la chaîne des Pyrénées de l'autre.



L'activité humaine avec entre autre, les productions agricole et forestière, la chasse, la pêche, la randonnée et le tourisme rural, a un impact fort sur le paysage qui nous entoure, sur la diversité des espèces animales et végétales. S'il y a déprise humaine et agricole, les milieux naturels comme les pelouses sèches qui ont été créées par l'homme, risquent de changer.

L'objectif de Natura 2000 est de maintenir la diversité biologique des milieux en tenant compte des exigences économiques, sociales, culturelles et

régionales qui s'y attachent.

Seize sites Natura 2000 ont été sélectionnés en Ariège sur la base d'un inventaire scientifique soumis au Museum d'Histoire Naturelle, puis au niveau Européen.

La boucle que l'on vous propose ici fait le tour du site Natura 2000 des quères du Mas-d'Azil et vous permettra d'observer tout au long du parcours tout ce qui fait la richesse de cet espace, mais aussi d'aborder les risques liés à l'enrichissement de certaines parcelles et à la disparition de l'habitat de certaines espèces : les pelouses sèches ①, l'habitat à chauves-souris ②, les cerfs-volants et caprimones ③, le petit patrimoine de pierres sèches ④ et les mares ⑤.

3



5h00



15 km



390 m



IGN

22046 E

17/25000ème